

Moments

Revue 2022



Secrétariat cantonal

Worbentalstrasse 32
3063 Ittigen
Tél. 031 359 03 03
info@be.prosenectute.ch
www.be.prosenectute.ch

Compte pour les dons

IBAN CH98 0900 0000 3000 0890 6

Photos

Marc Gilgen, MG-Fotografie, Gerlafingen

Réalisation

Petra Balmer, Berne

Traduction

Sandra Stefanizzi, Biel/Bienne

État des informations dans le rapport annuel: avril 2023

Par souci de lisibilité, l'emploi du générique masculin utilisé dans cette publication fait indifféremment référence aux hommes et aux femmes.



Kanton Bern
Canton de Berne

Avec l'aimable soutien de la Direction
de la santé, des affaires sociales et
de l'intégration du canton de Berne

Sommaire

- 4 Éditorial du président
- 6 Rapport annuel 2022
- 24 Aide financière individuelle
- 26 Comptes
- 27 Bilan 2022
- 28 Compte d'exploitation 2022
- 29 Conseil de fondation et direction
- 30 Centres de consultation

La professionnalisation se poursuit

L'année qui vient de s'écouler s'est révélée être un défi à plus d'un titre: la pandémie de coronavirus, la guerre en Europe, l'inflation, la hausse des taux d'intérêt, l'évolution négative des cours de la bourse, la crise énergétique et la pénurie de personnel qualifié. La plupart de ces sujets ont eu une influence directe sur les activités et la marche des affaires de l'organisation Pro Senectute.

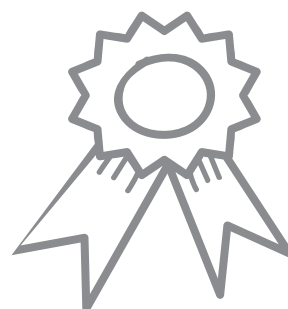
Pourtant, en dépit de toutes les difficultés à surmonter, nous devons garder à l'esprit que nous sommes certes très enclins à nous plaindre mais que finalement, même en cette période éprouvante, nous restons une «île de félicité» par rapport au reste du monde. Nous avons malheureusement tendance à l'oublier.

Au cours de cette deuxième année de réorientation de l'organisation cantonale de Pro Senectute, les processus ont continué à se mettre en place, ce qui a permis de poursuivre avec succès les activités opérationnelles. Les travaux d'adaptation et de transfert nécessaires (y compris tous les nouveaux règlements et directives) ont été en grande partie finalisés. Dans le domaine des cours (Formation et Sport), la demande s'est heureusement normalisée de trimestre en trimestre. Des changements organisationnels découlant du projet «Together 2021» sont toutefois encore nécessaires. Le conseil de fondation a validé l'orientation générale et la mise en œuvre suit maintenant son cours.

Dans le cadre de la réorientation, le conseil de fondation a mis en place les instruments nécessaires afin d'assumer ses tâches stratégiques et sa responsabilité de manière efficace. Le reporting trimestriel est désormais une pratique institutionnalisée mais il devra encore être affiné et complété.

De plus, dans le cadre de sa retraite stratégique, le conseil de fondation traite chaque année de thèmes actuels ainsi que de l'orientation future et du développement permanent de l'organisation. Entre-temps, le budget annuel de la fondation atteint plus de 17 millions de francs. La professionnalisation est indispensable si nous voulons répondre aux exigences croissantes des autorités chargées de l'octroi des subventions de la Confédération et du canton envers les organisations à but non lucratif, et implique un investissement important (de personnel et de temps). Il ne s'agit pas de paroles en l'air: le respect des exigences est soumis à des contrôles réguliers.

Au cours des dix-huit derniers mois, Pro Senectute canton de Berne a fait l'objet de sept contrôles externes. Parmi ceux-ci notamment un audit des subventions cantonales par le Contrôle des finances du canton de Berne, contrôle des mesures compris. Sur mandat de Pro Senectute Suisse, la comptabilité analytique a été passée au crible par un organe de révision externe.

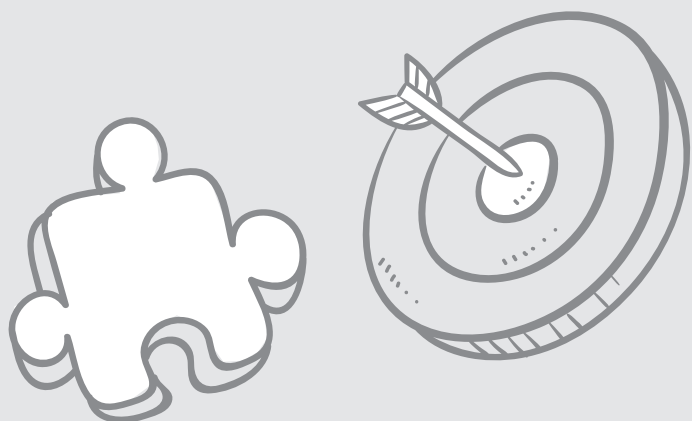


«PRO SENECTUTE DOIT GARANTIR LE RESPECT DE TOUTES LES NORMES SI ELLE VEUT CONTINUER À ACCOMPLIR LES MANDATS DE PRESTATIONS DU CANTON DE BERNE ET DE L'OFFICE FÉDÉRAL DES ASSURANCES SOCIALES.»

Bernhard Antener, président

Les principaux contrôles ont porté sur les prestations prévues par la loi sur l'AVS et sur les aides financières individuelles prévues par les directives sur les PC. Les conclusions tirées de ces rapports sont mises en œuvre en continu.

Comme on le sait, en dehors des revenus provenant des prestations fournies, Pro Senectute canton de Berne est financée en grande partie par des fonds publics et dépend en outre des dons. La recherche de dons va encore gagner en importance à l'avenir. La réputation de l'organisation devient d'autant plus importante. Pro Senectute doit garantir le respect de toutes les normes si elle veut continuer à accomplir les mandats de prestations du canton de Berne ainsi que de l'Office fédéral des assurances sociales, tout en étant perçue comme la première adresse pour la population âgée et comme une organisation de prestations professionnelle et moderne. Telles sont nos exigences.



Le long chemin du retour à la normalité

Le début de l'année sous revue a encore été marqué par la pandémie de coronavirus. Les gens, et en particulier les personnes âgées, étaient toujours aussi inquiets. Nous l'avons notamment constaté dans la participation plutôt timide et réticente aux offres de formation et de sport ainsi que dans les prestations de service.

Ce sentiment d'insécurité s'est particulièrement fait sentir chez les clients de la Consultation sociale, en particulier chez les personnes vulnérables. Celles-ci n'osaient toujours pas sortir de chez elles pour faire des courses ou aller à un rendez-vous. Elles ne participaient pas non plus à des événements sociaux ou ne prenaient pas les transports publics. Au second semestre, l'incertitude générale s'est dissipée pour revenir lentement mais sûrement à plus de normalité sur ce plan.

Un autre phénomène est en revanche apparu à partir du second semestre, à savoir la forte hausse des prix de l'énergie, qui touche à nouveau particulièrement les personnes âgées démunies. Outre le renchérissement global qui fait grimper les coûts de manière générale, les frais accessoires des loyers ont eux aussi augmenté considérablement. Pour beaucoup, les conséquences financières ne se feront sentir qu'à la réception du décompte des charges. On peut donc s'attendre à ce que Pro Senectute canton de Berne soit confrontée à un grand nombre de demandes au printemps 2023.

Pro Senectute canton de Berne, fruit du regroupement en une unique fondation cantonale au 1^{er} janvier 2021, continue à fournir des services de qualité et très professionnels aux personnes âgées du canton de Berne. Le personnel s'est habitué à la nouvelle organisation cantonale et perçoit également les avantages de la fusion. Les procédures de travail et les processus ainsi que les responsabi-

tés et les compétences ont été clarifiés et les collaborateurs et collaboratrices effectuent leurs tâches de manière remarquable avec leur «nouvelle casquette». Le quotidien est moins consacré aux tâches administratives et davantage à la collaboration. Nos collaborateurs et collaboratrices fournissent des prestations professionnelles et la collaboration avec notre clientèle leur apporte un sentiment de satisfaction et d'utilité.

Quelque 108 collaborateurs et collaboratrices fixes se partagent les 80 postes à plein temps. En outre, nous pouvons compter sur quelque 2'000 bénévoles, moniteurs de sport, responsables de cours et travailleurs intermittents. Ce n'est qu'ainsi que nous pouvons maintenir une offre importante au service des personnes âgées dans les domaines de la «Consultation sociale et travail social communautaire», «Formation et sport», «Services et bénévoles» ainsi que «Promotion de la santé» et fournir cette vaste gamme de services.

Comme on peut le lire dans le rapport annuel 2022, Pro Senectute canton de Berne a besoin de moyens financiers importants pour pouvoir continuer à fournir toutes ces prestations. Les dépenses annuelles se chiffrent à plus de CHF 17 millions, qui servent notamment à accorder des aides financières aux personnes âgées, à payer les salaires du personnel ainsi qu'à couvrir les frais d'infrastructure. Pour le financement des prestations, nous pouvons compter sur l'important soutien financier

«NOS COLLABORATEURS FOURNISSENT
DES PRESTATIONS PROFESSIONNELLES
ET LA COLLABORATION AVEC NOTRE
CLIENTÈLE LEUR APPORTE UN SENTIMENT
DE SATISFACTION ET D'UTILITÉ.»

Marcel Schenk, directeur général



de la Confédération et du canton de Berne, qui contribuent à hauteur d'environ CHF 10 millions. En outre, Pro Senectute canton de Berne dépend de la «vente» aux prix du marché de ses cours, rencontres et offres hebdomadaires de formation et de sport, du service de déclaration d'impôt, du service administratif, du service de nettoyage ainsi que des autres offres. Bien entendu, les prix sont adaptés à la situation des revenus et de fortune des personnes âgées. Celles qui disposent d'un revenu et d'un patrimoine limités bénéficient de prix réduits pour les prestations de service et pour la fréquentation des cours.

Et «last but not least», nous sommes toujours aussi tributaires des nombreux donateurs et donatrices qui nous soutiennent. Pro Senectute canton de Berne est très reconnaissante des dons, donations et legs qu'elle reçoit régulièrement, car ils nous permettent de continuer à proposer notre offre à des prix avantageux et à toutes les personnes âgées du canton de Berne.

Vous pouvez être assurés que nous mettrons tout en œuvre pour pouvoir continuer à fournir des prestations de qualité et importantes dans le canton de Berne. Merci à tous ceux qui nous soutiennent par leur engagement.

Remerciements

Je tiens avant tout à remercier chaleureusement tous les collaborateurs et toutes les collaboratrices pour leur précieux travail, leur flexibilité et leur engagement. Sans ce formidable investissement, nous ne serions pas en mesure d'atteindre nos objectifs ambitieux. Mes remerciements s'adressent aux collaborateurs et collaboratrices fixes mais également aux bénévoles et aux travailleurs intermittents. Je remercie aussi la direction qui, cette année encore, s'est beaucoup impliquée sur le plan de l'organisation et de la collaboration intersectorielle. Bien que chacun des domaines soit en premier lieu du ressort de son responsable, la direction s'est efforcée de garder une vue d'ensemble dans toutes ses décisions.

J'adresse également mes sincères remerciements au conseil de fondation qui, sous la direction avisée de Bernhard Antener, définit les objectifs stratégiques de l'organisation et vérifie leur réalisation.

Je tiens par ailleurs à remercier les associations de soutien régionales qui, en leur qualité d'importantes ambassadrices de la fondation Pro Senectute canton de Berne, veillent à ce que les préoccupations des personnes âgées soient prises en compte dans les diverses régions du canton de Berne et à promouvoir les prestations dans leur rayon d'activité. Je remercie aussi sincèrement les associations de soutien pour leur soutien financier à la fondation.

Enfin, je remercie tout particulièrement les collaboratrices et collaborateurs de la Direction de la santé, des affaires sociales et de l'intégration du canton de Berne (DSSI). À commencer par Monsieur le conseiller d'État Pierre Alain Schnegg, pour sa disponibilité à s'entretenir directement avec nous et sa porte toujours ouverte. Je remercie aussi tout particulièrement Monsieur Yves Bichsel, qui était encore secrétaire général de la DSSI il n'y a pas si longtemps, d'avoir toujours pris le temps de répondre aux demandes de Pro Senectute.

Un grand merci également aux collaboratrices et collaborateurs de la DSSI, Madame Esther Zürcher-Aebi, Monsieur Silvan Martinelli de l'Office de l'intégration et de l'action sociale ainsi que Monsieur Fritz Nyffenegger et Madame Monica Bachmann de l'Office de la santé pour leur agréable collaboration et pour la compréhension dont ils ont fait preuve lors des changements intervenus au sein de Pro Senectute canton de Berne dans le cadre de la collaboration entre la DSSI et notre domaine «Promotion de la santé». Nous sommes reconnaissants de pouvoir continuer à compter sur le soutien de la DSSI.

Le nombre d'heures de consultation n'a jamais été aussi élevé

Comment s'est déroulée l'année 2022 pour ce domaine?

Le premier semestre a encore été marqué par les effets de la pandémie de coronavirus, ce qui s'est traduit par une baisse de la demande de consultations. Depuis l'été, la consultation sociale a pu réaliser davantage d'activités publiques et les demandes de rendez-vous ont elles aussi fortement augmenté. À tel point qu'à la fin de l'année, les délais d'attente pour les clientes et les clients étaient d'environ un mois dans tout le canton. Nous avons alors constaté une nette augmentation des requêtes d'aide financière de personnes en situation de précarité ainsi que des situations complexes.

Les défis à relever

Durant l'été, nous avons introduit notre nouveau système de gestion des clients «GERAS». Les travaux préparatoires ont pris beaucoup de temps mais ont permis d'effectuer la transition dans de très bonnes conditions. En outre, le «faible» nombre de cas en début d'année opposé au nombre très élevé en fin d'année a constitué un défi de taille et exigé beaucoup de souplesse.

33'866

heures de consultation

Les moments surprenants / réjouissants

La collaboration entre la consultation sociale et l'administration de Pro Senectute canton de Berne a encore été renforcée (entre autres grâce à une formation continue très réussie organisée en commun). Sans le soutien considérable de notre équipe administrative, nous ne pourrions pas gérer l'énorme charge de travail actuelle.

En fin d'année, notre équipe d'assistantes et assistants sociaux a pu suivre une formation intéressante et instructive sur le nouveau droit des successions.

Quel est le souhait / l'objectif pour la nouvelle année?

Être en mesure de répondre aux nombreuses demandes (qui vont probablement continuer à augmenter) de nos clientes et clients et de satisfaire leurs souhaits/besoins.

9'059

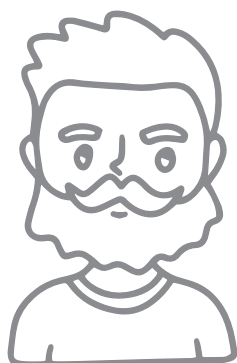
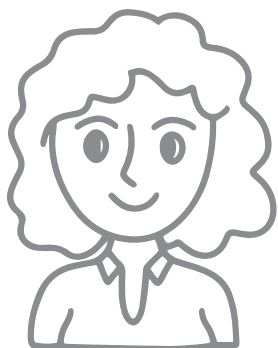
clientes/clients

«LA **COLLABORATION** ENTRE
LA CONSULTATION SOCIALE ET
L'ADMINISTRATION DE PRO SENECTUTE
CANTON DE BERNE A **ENCORE**
ÉTÉ RENFORCÉE.»

François Felber
Responsable Consultation sociale et travail social communautaire

41

assistantes sociales/assistants sociaux



Réalisation de projets ambitieux

Comment s'est déroulée l'année 2022 pour ce domaine?

Cette année a été très intense et variée, et très exigeante pour tous les membres de l'équipe du Travail social communautaire.

Les défis à relever

L'année dernière, plusieurs défis importants ont été relevés par le Travail social communautaire. D'une part, les effets de la pandémie de coronavirus se faisaient encore sentir, la tenue d'événements publics ou de rencontres de grands groupes étant encore difficiles en début d'année. Mais à partir de l'été, ces activités se sont multipliées et ont suscité une forte demande. Un membre de l'équipe étant en arrêt de travail prolongé pendant la même période, la charge de travail des autres membres de l'équipe est toujours restée à un niveau très élevé. En outre, le nouveau contrat de prestations conclu avec le canton de Berne ne finance plus qu'une partie des heures de consultation, ce qui a généré une pression supplémentaire sur le secteur du Travail social communautaire.

Les moments surprenants / réjouissants

Lors de l'enquête sur les besoins de la commune de Grosshöchstetten, effectuée dans le cadre du remaniement de la politique du 3^e âge, le besoin d'un «lieu de rencontre central et informel» s'est avéré être le plus important. Un lieu de rencontre en plein centre de Grosshöchstetten a ainsi vu le jour en l'espace de dix-huit mois, grâce à un engagement bénévole très important. Un besoin de petits appartements pour les personnes âgées a été identifié à Ringgenberg. Une enquête intergénérationnelle a été réalisée à Thörigen et, dans la région de Konn, nous avons été mandatés comme délégués au 3^e âge, ce qui a notamment donné naissance au projet des «Mitfahrbänkli», des bancs de covoiturage.

Quel est le souhait / l'objectif pour la nouvelle année?

Retrouver un peu de calme au sein de l'équipe, maintenir une bonne collaboration et avoir un volume de demandes et de mandats gérable pour l'équipe.

5

**3 animatrices socioculturelles
2 collaboratrices**

3'261

**heures prestées
pour le canton**

38

communes

**dans lesquelles le Travail social
communautaire était actif**

Optimisation grâce à une nouvelle structure organisationnelle

Comment s'est déroulée l'année 2022 pour ce domaine?

En début d'année, nous étions encore en pleine pandémie, et le certificat et le port du masque étaient obligatoires. Néanmoins, le domaine Formation et sport a connu une année positive. Mi-février, les mesures COVID ont été en grande partie levées par le Conseil fédéral et plus rien ne s'opposait donc à une reprise de nos cours et offres sans restrictions. La satisfaction était immense, aussi bien chez nous qu'auprès de nos clientes et clients. Nous n'avons pas encore retrouvé le niveau de fréquentation d'avant la pandémie mais nous nous en rapprochons lentement. Fait réjouissant, nos offres ont également attiré de nouveaux clientes et clients. Nous continuons à œuvrer dans ce sens.

Les défis à relever

Le processus de fusion étalé sur plusieurs années, la pandémie qui s'est déclarée pratiquement à la même période en 2020 et le changement à la direction du domaine début 2022 ont laissé des traces, avec pour conséquence une charge de travail élevée, des incertitudes et des absences du personnel pour cause de maladie. Une structure organisationnelle loin d'être idéale au sein du domaine, avec des interfaces peu claires et des processus dysfonctionnels, a constitué un second défi. L'équipe a su les relever et, avec le soutien de la direction, du conseil de fondation et d'une agence externe, la structure organisationnelle a pu être redéfinie. La mise en œuvre interviendra en 2023.

100

responsables de la formation et du mouvement

525

moniteurs et monitrices de sport des adultes

Les moments surprenants / réjouissants

Voir la fin des mesures de prévention mi-février et nos cours de moins en moins affectés par cette pandémie ont certainement été les moments forts de notre domaine. Nous pouvions enfin reprendre notre souffle, développer de nouvelles idées et faire la promotion de nos offres dans tout le canton. Nous avons été très heureux de voir nos clientes et clients affluer à nouveau dans les salles de cours ou participer aux excursions et aux après-midi dansants. C'est également avec gratitude que nous avons pris connaissance de la possibilité de revoir la structure organisationnelle avec un soutien externe. Cela nous a également permis de grandir en tant qu'équipe et nous sommes désormais prêts à relever de nouveaux défis.

Quel est le souhait / l'objectif pour la nouvelle année?

Les projets pour la nouvelle année sont aussi très ambitieux. Nous voulons mettre en œuvre la nouvelle structure organisationnelle le plus rapidement possible, bien intégrer les nouveaux collaborateurs et continuer à développer nos offres. Nous voulons avant tout professionnaliser tout ce qui touche aux vacances et aux événements, ainsi que créer et développer de nouvelles offres. Avec nos nombreux responsables de cours et de sport dans tout le canton, nous avons à cœur de voir notre clientèle aussi heureuse et satisfaite que possible.

24'628

leçons (formation et sport)



860

offres de formation

1'011

offres de sport



48'644

participantes et participants



182

randonnées et balades
(y compris randonnées théma-
tiques, grandes randonnées et
randonnées/balades pour
personnes atteintes de démence)

2'562

participantes et participants



«AVEC NOS NOMBREUX RESPONSABLES DE COURS ET DE SPORT DANS TOUT LE CANTON, NOUS AVONS À CŒUR DE VOIR NOTRE CLIENTÈLE AUSSI HEUREUSE ET SATISFAITE QUE POSSIBLE.»

Veronika Roos
Responsable Formation et Sport



Inscriptions Formation et sport 2022

	Femmes	Hommes
Formation	79%	21%
FitGym, Nordic Walking, danse, aquagym	88%	12%
Cyclisme	31%	69%
Randonnées	78%	22%

Quelles sont les offres les plus appréciées?

Les après-midis dansants sont très prisés. Chacun de ces après-midis attire une moyenne de 80 personnes.

Les offres d'activités physiques douces (Pilates, yoga, danses diverses, Feldenkrais, tai-chi, etc.) sont également très appréciées. 3'861 personnes ont participé à ce type de cours.

Objectifs atteints malgré les incertitudes et le changement à la direction

Comment s'est déroulée l'année 2022 pour ce domaine?

Nous avons connu une année à la fois exigeante et passionnante, marquée par le départ à la retraite de notre responsable de domaine de longue date Heidi Schmocker (remplacée par Verena Noser au 1.9.2022). L'équipe de Promotion de la santé «Vieillir en forme» a bien su gérer ce changement de personnel. Malgré quelques incertitudes, l'équipe a pu accomplir les prestations attendues par le canton et par le domaine de manière compétente et avec beaucoup d'enthousiasme. Certains objectifs ont même été dépassés. La phase de post-pandémie (COVID-19) a exigé une certaine flexibilité de nous tous. Le projet Parachutes a été officiellement achevé fin 2022 et partiellement transféré au Bureau de prévention des accidents. Le projet pilote FUB (Betreuungsgutsprachen) avec la ville de Berne sera converti en offre régulière en 2023.

Les défis à relever

La phase de post-pandémie

- Longue vacance de la personne de contact et partenaire de négociation auprès de la DSSI
- Première année sans responsabilité des Programmes d'action cantonaux (PAC), réduction du pourcentage de la direction du domaine en conséquence
- Changement de personnel à la direction et dans le soutien administratif
- Quelques absences pour cause de maladie dans la petite équipe de spécialistes, en partie encore dues au coronavirus. Reprise de tâches supplémentaires par d'autres membres de l'équipe

Les moments surprenants / réjouissants

- Malgré les restrictions, nous avons atteint voire dépassé les objectifs visés.
- Moments forts pour l'équipe lors du départ de deux collaboratrices
- Les manifestations et les conseils en matière de santé ont repris sur les chapeaux de roue.
- Nouvelle offre (issue du projet Parachutes): Conseil à domicile en matière de prévention des chutes
- Campagne de sensibilisation Parachutes en mai 2022 avec l'Association des Pharmaciens du Canton de Berne
- Extension de l'offre de qi gong au parc à Berne, Burgdorf et Bienne
- Succès de l'événement de mise en réseau sur la solitude et la participation à la vie sociale en novembre 2022, Hotel Kreuz Berne

Quel est le souhait / l'objectif pour la nouvelle année?

Après les incertitudes de 2022, nous espérons disposer d'espace, de temps et de créativité en suffisance pour la consolidation du domaine de la Promotion de la santé et lui redonner ainsi une assise solide. Nous aspirons en outre à une bonne collaboration et à un engagement aux multiples facettes en faveur de la promotion de la santé des personnes âgées.

10'297

personnes âgées touchées
ainsi que 475 multiplicateurs

132

événements
dans 70 communes avec
4'497 personnes



39

petits groupes dans
14 communes avec 358
participantes et participants



1'323

consultations en matière de santé
dans 136 communes, dont 297
en face à face et 924 par téléphone



4'119

questionnaires de santé envoyés
dans 18 communes avec
738 appels de suivi

«NOUS ASPIRONS À UNE BONNE
COLLABORATION ET À UN ENGAGEMENT
AUX MULTIPLES FACETTES EN FAVEUR
DE LA PROMOTION DE LA SANTÉ
DES PERSONNES ÂGÉES.»

Verena Noser
Responsable Promotion de la santé

Projets

- **Projet qi gong** au parc, nouveau en 2022 à Bienne, Berne et Burgdorf. Du 25.4. au 23.9. une séance d'entraînement publique par semaine, extension du projet à Thun en 2023
- **Projet Parachutes** achevé et transmis au BPA
- **Projet Betreuungsgutsprachen:** 25 évaluations des besoins ainsi que 45 vérifications

Autres chiffres clés importants

- 9 formations de multiplicateurs, 1 groupe d'échange d'expériences
- 160 consultations spécialisées, dont 46 externes
- 1 journée réseau au niveau cantonal 59 participants sur le thème de la solitude et la participation à la vie sociale



L'année écoulée a été synonyme de croissance

Comment s'est déroulée l'année 2022 pour ce domaine?

Pour nous, l'année passée a été synonyme de croissance. Nous avons pu lancer avec succès les nouvelles prestations du Service fiduciaire et de l'Assistance administrative dans tout le canton et déployer le service de nettoyage, bien connu jusqu'ici dans la région de Bienne-Seeland, dans le reste du canton. Un nouvel outil de planification a été introduit dans le Service de déclaration d'impôt. Il facilite grandement la tâche des collaborateurs et collaboratrices et sera utilisé pour la première fois dans le cadre de la planification du Service de déclaration d'impôt 2023.

Les défis à relever

Comme tous les services connaissent une demande croissante, nous cherchons en permanence à élargir notre pool de bénévoles de manière à pouvoir proposer l'ensemble de notre offre dans tout le canton, et ce à tout moment. Disposer d'un nombre suffisant de bénévoles pour que toutes les personnes âgées du canton puissent bénéficier de nos offres est toujours un défi.

1'206

bénévoles

Les moments surprenants / réjouissants

Même si la recherche de bénévoles reste difficile, nous constatons avec joie qu'en dehors des retraités, des personnes plus jeunes et professionnellement actives nous contactent car elles souhaitent s'investir à leur tour pour la société. Grâce à cet engagement formidable de tous nos bénévoles, les personnes âgées ont la possibilité de continuer à vivre chez elles de manière autonome aussi longtemps que possible.

Quel est le souhait / l'objectif pour la nouvelle année?

Que toutes les personnes âgées du canton de Berne puissent bénéficier de l'intégralité des offres sur l'ensemble du territoire.

36

collaborateurs et collaboratrices
du Service de nettoyage



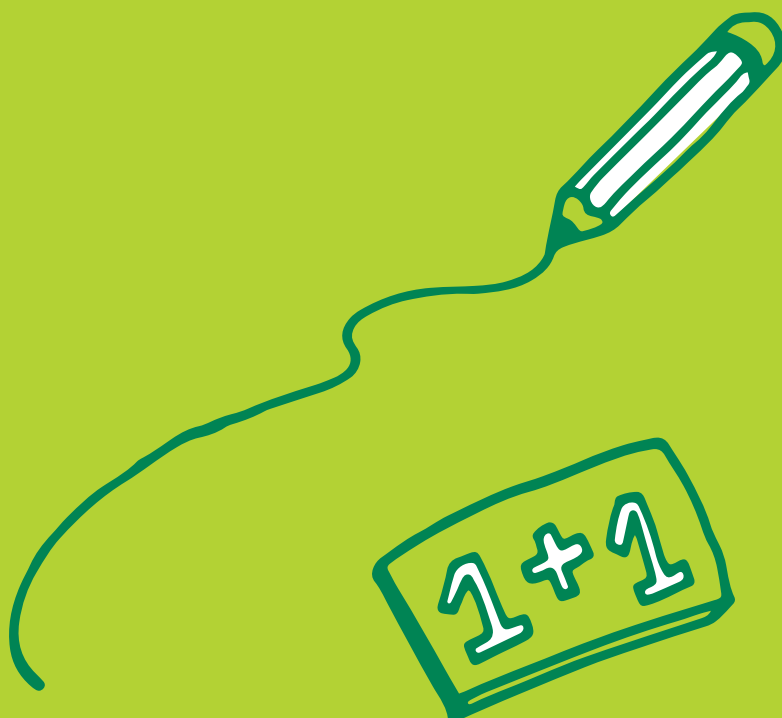


Statistiques 2022 au niveau cantonal

	Nombre de clients	Nombre d'interventions	Heures
Assistance administrative	46	151	224
Service d'accompagnement administratif	302	3'968	6'033
Service fiduciaire	30		
Service de déclaration d'impôt	4'232	4'163	3'961
Visites à domicile et service d'accompagnement	80	2'799	6'493
Service de nettoyage	454	6'636	14'945

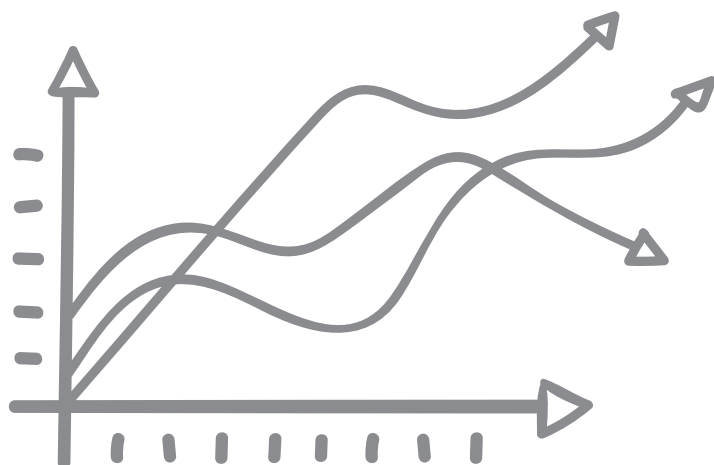
	Nombre de classes	Heures
win3	678	40'804

Total **5'822** **17'717** **72'460**



«NOUS AVONS PU LANCER AVEC SUCCÈS
LES NOUVELLES PRESTATIONS DU SERVICE
FIDUCIAIRE ET DE L'ASSISTANCE ADMINISTRATIVE
DANS TOUT LE CANTON ET DÉPLOYER LE
SERVICE DE NETTOYAGE, BIEN CONNU JUSQU'ICI
DANS LA RÉGION DE BIENNE—SEELAND,
DANS LE RESTE DU CANTON.»

Regula Fuchser
Responsable Services et bénévoles



Stabilisation et optimisation seront les mots d'ordre l'année prochaine

Comment s'est déroulée l'année 2022 pour ce domaine?

Dans le domaine des Services centraux, l'année 2022 a sans aucun doute été fortement caractérisée par la stabilisation des processus et des instruments, notamment l'harmonisation et l'optimisation de processus par les collaborateurs de la réception et du secrétariat. Ceci avec pour objectif de les adapter aux besoins de l'ensemble des domaines et de les numériser autant que possible.

Les défis à relever

Les principaux défis ont été, d'une part, la compensation de plusieurs absences de longue durée pour maladie, dont certaines dues au COVID-19, aussi en dehors du domaine des Services centraux. D'autre part, certains projets menés à bien ont également entraîné une charge de travail supplémentaire. On peut citer notamment l'introduction de la gestion électronique des candidatures dans le département des ressources humaines, le soutien numérique du processus des entretiens personnels ainsi que la mise à jour du système ERP Abacus pour l'ensemble du personnel. Pour la réception, le changement de logiciel de gestion des cas en milieu d'année, passé de CaseNet à GERAS, a été à la fois passionnant et contraignant. L'introduction d'un nouvel outil de planification pour les prestations de service a été tout aussi intense. Celui-ci sera mis à l'épreuve dès le début de l'année 2023 avec le lancement du Service de déclaration d'impôt. Il en est de même pour la nouvelle comptabilité par centres de coûts, dont le lancement opérationnel est également prévu au 1^{er} janvier 2023.

Les moments surprenants / réjouissants

Avec la levée des mesures de protection (suppression de l'obligation de porter un masque), les événements en équipe et les formations étaient à nouveau possibles. On pouvait ainsi à nouveau se réunir physiquement et collaborer plus activement à des projets.

Quel est le souhait / l'objectif pour la nouvelle année?

Du point de vue des Services centraux, l'optimisation / la stabilisation des nouveaux instruments introduits en 2022 figure clairement au premier plan, qu'il s'agisse de la comptabilité par centres de coûts ou du nouvel outil de planification «Visual Planning».

L'introduction d'un système de contrôle interne (SCI) et d'une gestion des risques intégrés constitue un autre objectif pour l'année 2023.

250 à
300

**clientes et clients par mois
à la Berner Generationenhaus**



Nombre d'appels reçus en 2022

Centrale de Liebefeld	38'767
Guichet d'information pour les aînés	8
Service de déclaration d'impôt 2022	2'215
Centrale de Burgdorf	4'704
Centrale d'Interlaken	525
Centrale de Konolfingen	3'327
Centrale de Langenthal	5'174
Centrale du Seeland	11'661
Centrale de Thun	14'282
Appels directs aux collaboratrices et collaborateurs	24'956

Total 105'619



Collaborateurs et collaboratrices actifs

(avec versement de salaire)

État-major et divers	101
Consultation sociale et travail social communautaire	53
Formation et sport	657
Services	726
Promotion de la santé	21
Services centraux	32

Total 1'590



«DANS LE DOMAINE DES SERVICES CENTRAUX, L'ANNÉE 2022 A SANS AUCUN DOUTE ÉTÉ FORTEMENT CARACTÉRISÉE PAR LA STABILISATION DES PROCESSUS ET DES INSTRUMENTS.»

Sven Deck
Responsable Services centraux

Créanciers et débiteurs

En 2022, 38'313 justificatifs ont été traités au total, dont la facturation pour:

Prestations Services	8'263
Cours Formation et sport	12'413




Aide financière individuelle

Pro Senectute a pour mandat de la Confédération d'octroyer des aides financières individuelles aux personnes âgées dans le besoin. Ce mandat s'appuie sur les articles 17 et 18 de la Loi fédérale sur les prestations complémentaires à l'AVS et à l'AI (LPC). L'aperçu ci-contre indique les montants versés par Pro Senectute canton de Berne aux personnes dans son rayon d'activité.

L'année 2022 a également enregistré un grand nombre de demandes pour des personnes âgées démunies, pour lesquelles le secrétariat cantonal a assuré le traitement, la prise de décision et la validation du paiement.

2022	2021
Montant	
2'225'070	2'053'574
Demandes	
2'186	1'988



Soutien par le biais de fondations

Toutes les demandes ne répondent pas aux exigences de la circulaire de l'Office fédéral des assurances sociales (OFAS), et ne peuvent par conséquent pas toujours être financées par des aides fédérales. C'est pourquoi nous sommes reconnaissants d'avoir pu soumettre ces demandes aux fondations ci-dessous.

	2022		2021	
	Demandes	Montant	Demandes	Montant
Fondation Heidi Seiler	2	4'000	3	3'300
Fondation Hatt-Bucher	15	52'109	22	65'959
Fondation Elise Rufener	3	2'680	-	-
Fondation Heinz Schöffler	4	3'606	4	4'023
Fonds Cilly-Grüter	4	1'133	3	1'135
Fonds d'aide d'urgence et de soutien Pro Senectute canton de Berne	103	46'001	96	38'076
Fonds d'aide individuelle Pro Senectute Suisse	24	72'212	28	86'644

2'186

demandes de contributions fédérales



2'225'070.-

total des contributions fédérales en CHF



140

autres demandes

129'632.-

pour un montant total de CHF

plus **15**

demandes de la fondation
Hatt-Bucher à hauteur de

52'109.-



Comptes annuels



Bilan au 31.12.2022

	2022 CHF	2021 CHF
Actifs		
Liquidités	4'506'132	4'454'610
Actifs à court terme cotés en bourse	798'122	958'198
Créances résultant de livraisons et de prestations	535'383	445'389
Autres créances à court terme	406'197	53'532
Actifs de régularisation	70'199	117'085
Actifs circulants	6'316'034	6'028'814
Immobilisations financières	10'381'704	12'087'058
Immobilisations corporelles	2'810'787	2'758'596
Immobilisations incorporelles	197'768	222'248
Actifs immobilisés	13'390'259	15'067'902
Total actifs	19'706'292	21'096'716
Passifs		
Engagements résultant de livraisons et de prestations	224'499	137'307
Engagements à court terme portant intérêts	30'000	15'000
Autres engagements à court terme (sans intérêt)	442'657	269'652
Passifs de régularisation	412'892	434'649
Capital étranger à court terme	1'110'048	856'608
Autres engagements à long terme	1'965'000	2'010'000
Capital étranger à long terme	1'965'000	2'010'000
Fonds affectés	2'677'837	2'730'126
Capital des fonds	2'677'837	2'730'126
Capital de la fondation	3'000'000	3'000'000
Capital libre constitué	2'666'626	2'402'309
Capital lié constitué	9'170'114	9'833'356
Résultat annuel	-883'332	264'316
Capital de l'organisation	13'953'408	15'499'981
Total passifs	19'706'292	21'096'716

Les comptes annuels détaillés seront publiés sur notre site Internet www.be.prosenectute.ch à compter de fin juin.

Compte d'exploitation 2022

	2022 CHF	2021 CHF
Produits des prestations	3'664'116	3'551'628
Contributions des pouvoirs publics	11'126'475	11'283'791
Dons, legs, collecte de fonds	2'003'496	2'977'146
Autres produits d'exploitation	145'923	145'305
Total produits d'exploitation	16'940'009	17'957'870
Charges de projet et d'exploitation	-14'848'510	-13'969'476
Charges administratives	-1'286'987	-2'048'068
Recherche de fonds	-739'697	-1'100'783
Total des charges des prestations	-16'875'193	-17'118'328
Résultat d'exploitation	64'816	839'542
Produits financiers	32'029	240'396
Charges financières	-1'849'248	-66'627
Produits hors exploitation	194'255	190'738
Charges hors exploitation	-40'715	-47'582
Produits extraordinaires	0	37'695
Charges extraordinaires	0	-101'306
Résultat annuel avant résultat des fonds	-1'598'863	1'092'856
Attribution aux fonds affectés	-288'226	-63'310
Prélèvement des fonds affectés	340'514	146'676
Résultat annuel avant modifications du capital de l'organisation	-1'546'574	1'176'221
Attribution au capital lié	-295'948	-911'905
Prélèvement du capital lié	959'190	0
Résultat annuel	-883'332	264'316

Les résultats peuvent présenter des différences liées aux arrondis.

Conseil de fondation et direction

Conseil de fondation

Bernhard Antener	bernhard.antener@landnotariat.ch
Thomas Biedermann	thomas.biedermann@habbied.ch
Peter Eugster	pesche.eugster@bluewin.ch
Annegret Hebeisen-Christen	a.hebeisen@bluewin.ch
Regula Jauner	rjauner@icloud.com
Martin Kolb	martin.kolb@quickline.ch
Alois Liechti	alois.liechti@be.prosenectute.ch
Peter Pfister	pepfi44@bluewin.ch
Peter Vondal	peter.vondal@fuss-spitex.ch

Directeur général

Marcel Schenk	marcel.schenk@be.prosenectute.ch
----------------------	----------------------------------

Direction

Consultation sociale et travail social communautaire

François Felber	francois.felber@be.prosenectute.ch
------------------------	------------------------------------

Services et bénévoles

Regula Fuchser	regula.fuchser@be.prosenectute.ch
-----------------------	-----------------------------------

Formation et sport

Veronika Roos	veronika.roos@be.prosenectute.ch
----------------------	----------------------------------

Promotion de la santé

Verena Noser	verena.noser@be.prosenectute.ch
---------------------	---------------------------------

Services centraux, directeur adjoint

Sven Deck	sven.deck@be.prosenectute.ch
------------------	------------------------------

Centres de consultation

Centre de consultation de Liebefeld

Hildegardstrasse 18
3097 Liebefeld
Téléphone 031 359 03 03

Centre de consultation de Berne

Berner Generationenhaus
Bahnhofplatz 2, 3011 Berne
Téléphone 031 359 03 03

Centre de consultation de Thun

Malerweg 2, Case postale 152
3602 Thun
Téléphone 033 226 60 60

Centre de consultation d'Interlaken

Strandbadstrasse 3
3800 Interlaken
Téléphone 033 226 60 60

Centre de consultation de Bienne

Rue Centrale 40, Case postale 940
2501 Biel/Bienne
Téléphone 032 328 31 11

Centre de consultation de Lyss

Steinweg 26, Case postale 171
3250 Lyss
Téléphone 032 328 31 11

Centre de consultation de Burgdorf

Lyssachstrasse 17
3400 Burgdorf
Téléphone 034 420 16 50

Centre de consultation de Konolfingen

Chisenmattweg 32, Case postale 108
3510 Konolfingen
Téléphone 031 790 00 10

Centre de consultation de Langenthal

Bützbergstrasse 19
4900 Langenthal
Téléphone 062 916 80 90

Pour davantage d'infos sur Pro Senectute
canton de Berne





Faites un don avec TWINT



Pro Senectute canton de Berne
info@be.prosenectute.ch
be.prosenectute.ch

Compte pour les dons
CH98 0900 0000 3000 0890 6